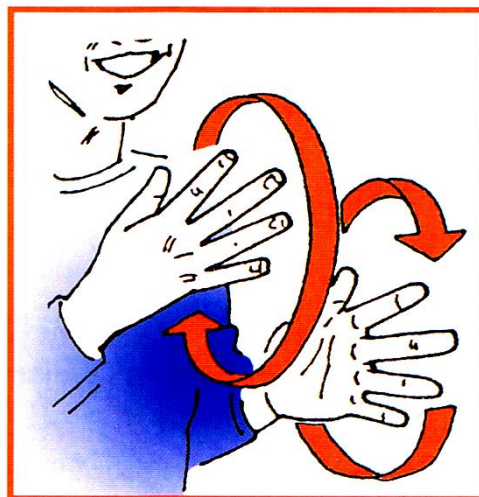




Magyar Máltai Szeretetszolgálat Egyesület

Győr-Moson-Sopron Vármegyei

Jelnyelvi Tolmácsszolgálat



Szolgáltatási rendje

2024-2027

Tartalomjegyzék

TARTALOM

1. Győr-Moson-Sopron Megyei Jelnyelvi Tolmácsszolgálat Elérhetőségei	3
2. ELLÁTÁSI TERÜLET.....	3
3. ÜGYFÉLFOGADÁSI IDŐ	3
4. MEGRENDELÉS MÓDJAI.....	4
5. ÜGYELET	4
6. JELNYELVI TOLMÁCSSZOLGÁLAT MUNKATÁRSAI.....	5
7. A TOLMÁCSSZOLGÁLAT ÁLTAL ELLÁTOTT TOLMÁCSOLÁSI TERÜLETEK	7
8. A TOLMÁCSSZOLGÁLAT ÁLTAL VÁLLALT TOLMÁCSOLÁSI MÓDOK	8
9. MEGRENDELÉSEK MÓDJA, MENETE.....	8
10. INGYENES TOLMÁCSOLÁSI HELYZETEK	10
11. KÖLTSÉGTÉRÍTÉSES TOLMÁCSOLÁSI HELYZETEK	12
12. MEGRENDELÉS LEMONDÁSA, KÉSEDELMES LEMONDÁS KÖVETKEZMÉNYEI	13
13. TITOKTARTÁSI KÖTELEZETTSÉG	14
14. PANASZOK KEZELÉSE	15
15. MINŐSÉGBIZTOSÍTÁS	15
16. TÖRVÉNYI HÁTTÉR	15
17. FENNTARTÓ NEVE	16
18. FENNTARTÓI, MUNKÁLTATÓI, KÉPVISELETI JOGOKAT GYAKORLÓ SZERVEZET	16

1. Győr-Moson-Sopron Megyei Jelnyelvi Tolmácsszolgálat Elérhetőségei:

-Vármegyei iroda címe: 9022 Győr, Bajcsy-Zsilinszky út 44.

-Diszpécser telefonszám: 06-30/560-1747 (hívás, sms, viber)

-készenléti (ügyeleti) telefonszám: 06/30-560-1747 (videó üzenet fogadására is alkalmas)

-e-mail: gyor@jtsz.hu

-honlap: www. jeltolmacs-gyor.hu

-Skype: gyoritolmacsszolgalat

-facebook, messenger: Jelnyelvi Tolmácsszolgálat Győr Megye

Csak a fent megadott elérhetőségeken fogadjuk a tolmácsmegrendeléseket egyéb csatornán leadott megrendelések visszaigazolását nem tudjuk garantálni!

2. ELLÁTÁSI TERÜLET:

Győr-Moson-Sopron Vármegye

Siket, nagyothalló és siket-vak személyek részére a tolmácsszolgálat, csak a megye területén vállal térítésmentes tolmácsolási szolgáltatást.

3. ÜGYFÉLFOGADÁSI IDŐ:

Kedd: 12 órától 16 óráig

Szerda: 12:30 órától – 16:30 óráig

Csütörtök: 12 órától – 16 óráig

Hétfő és péntek napokon csak előre egyeztetett időpontban.

Ügyfélfogadás személyesen és online lehet.

4. MEGRENDELÉS MÓDJAI:

-személyesen: 9022 Győr , Bajcsy-Zsilinszky út 44.

-postai úton: 9022 Győr , Bajcsy-Zsilinszky út 44.

-telefonon: 06/30-560-1747 (hívás, sms, mms, viber)

-e-mail-ben: gyor@jtsz.hu

-Skype: gyoritolmacsszolgalat

-Messenger: Jelnyelvi tolmácsszolgálat Győr megye

Felhívjuk a térítésmentes tolmácsszolgáltatást igénybevevő ügyfeleink figyelmét, hogy csak a fent említett csatornán leadott megrendeléseket tudjuk garantáltan fogadni!

5. ÜGYELET:

Munkanapokon 18 órától másnap reggel 8 óráig, valamint hétvégén, munkaszüneti- és ünnepnapokon pedig éjjel nappal van ügyelet. Ügyeleti időben a 06-30/560-17-47-es telefonszámon (hívás, sms, viber) érhető el a jelnyelvi tolmács.

SÜRGŐS ESETBEN A SZOLGÁLAT A MEGRENDELÉSTŐL SZÁMÍTOTT 2 ÓRÁN BELÜL, BIZTOSÍT TOLMÁCSOT AZ ÜGYFÉL RÉSZÉRE.

Sürgős megrendelésnek tekintjük: Az igénybe vevő életét, testi épségét, egészségét, vagy vagyonát veszélyeztető helyzet, amikor azonnal szükség van jelnyelvi tolmácsra (pl.: tűzeset, életveszélyes baleset)!

Kérjük az ügyfeleket, hogy ügyeleti időben csak sürgős esetben, vagy megrendelés lemondásának céljából használják a készenléti számot.

Az életét, testi épségét, egészségét vagy vagyonát veszélyeztető helyzet kivételével, munkaidőben keressenek minket megrendelésükkel!

6. JELNYELVI TOLMÁCSSZOLGÁLAT MUNKATÁRSAI:



Hajduk Szilvia
Szakmai vezető/ Jelnyelvi tolmács

Vállalt tolmácsolási típusok:

- bíróság, hatóság vagy egyéb közhatalmat gyakorló szerv eljárása során,
- szakképzés, közoktatás, felsőoktatás során a tanulói, hallgatói jogviszonnyal, továbbá felnőttképzés során a képzéssel összefüggésben végzett tolmácsolás,
- egészségügyi ellátás igénybevételekor végzett tolmácsolás,
- foglalkoztatási célú és munkahelyen igénybe vett tolmácsolás,
- a jogosult választott tisztségének ellátásához igénybe vett személyi tolmácsolás,
- a jogosult önálló életvitel elősegítése céljából végzett személyi tolmácsolás,
- nagyobb hallgatóság előtt végzett tolmácsolás,
- média – tolmácsolás

Vállalt tolmácsolási mód:

- Magyar jelnyelv, - Tenyérbe írás,
- Braille-írás, - Magyar nyelvű hangzó beszéd írásba foglalása,
- Braille-írás taktilis formája, - Daktil tenyérbe jelelése.
- Lorm-ábécé, - Magyar nyelvű beszéd vizualizálása,
- Tadoma vibrációs módszer - Daktil tenyérbe jelelése.
- Taktilis jelnyelv, - Ujjábc (fonomimika)
- Jelesített magyar nyelv,



Bimbi Fruzsina
jelnyelvi tolmács

Vállalt tolmácsolási típusok:

- bíróság, hatóság vagy egyéb közhatalmat gyakorló szerv eljárása során,
- szakképzés, közoktatás, felsőoktatás során a tanulói, hallgatói jogviszonnyal, továbbá felnőttképzés során a képzéssel összefüggésben végzett tolmácsolás,
- egészségügyi ellátás igénybevételekor végzett tolmácsolás,
- foglalkoztatási célú és munkahelyen igénybe vett tolmácsolás,
- a jogosult választott tisztségének ellátásához igénybe vett személyi tolmácsolás,
- a jogosult önálló életvitel elősegítése céljából végzett személyi tolmácsolás,
- nagyobb hallgatóság előtt végzett tolmácsolás,
- média – tolmácsolás

Vállalt tolmácsolási mód:

- Magyar jelnyelv,
- Jelesített magyar nyelv,
- Ujjábc (fonomimika)
- Magyar nyelvű beszéd vizualizálása,
- Tenyérbe írás
- Magyar nyelvű hangzó beszéd írásba foglalása,



Pápai Zsófia

Diszpécser

Vállalt feladatok:

- Tolmácsszolgálattal kapcsolatos adminisztrációs feladatok ellátása.
- Ügyfélszolgálat tartása

7. A TOLMÁCSSZOLGÁLAT ÁLTAL ELLÁTOTT TOLMÁCSOLÁSI TERÜLETEK:

1. bíróság, hatóság vagy egyéb közhatalmat gyakorló szerv eljárása során végzett

Tolmácsolás

2. közoktatás, szakképzés, felsőoktatás során a tanulói, hallgatói jogviszonnyal, továbbá felnőttképzés során a képzéssel összefüggésben végzett tolmácsolás

3. egészségügyi ellátás igénybevételekor végzett tolmácsolás

4. foglalkoztatási célú és munkahelyen igénybe vett tolmácsolás

5. a jogosult választott tisztségének ellátásához igénybe vett személyi tolmácsolás

6. a jogosult önálló életvitel elősegítése céljából végzett személyi tolmácsolás

7. nagyobb hallgatóság előtt végzett tolmácsolás

8. média-tolmácsolás

9. tolmácsolás siketvak személyeknek

8. A TOLMÁCSSZOLGÁLAT ÁLTAL VÁLLAT TOLMÁCSOLÁSI MÓDOK:

- Magyar jelnyelv,
- Ujjábc,
- Braille-írás
- Tenyérbe írás,
- Taktilis jelnyelv
- Daktil tenyérbe jelelése
- Braille-írás taktilis formája
- Tadoma vibrációs módszer
- Jelesített magyar nyelv
- Magyar nyelvű beszéd vizualizálása
- Magyar nyelvű hangzó beszéd írásba foglalása
- Lorm-ábécé

9. MEGRENDELÉSEK MÓDJA, MENETE:

A MEGRENDELÉSHEZ SZÜKSÉGES INFORMÁCIÓK:

- hallássérült ügyfél neve;
- a tolmácsolás pontos ideje (dátum, óra, perc);
- a tolmácsolás várható időtartama (várhatóan mennyi időre kér tolmácsot);
- a tolmácsolás témája (szülői értekezlet, orvosi vizsgálat, bank, stb.);
- a tolmácsolás módja (pl: magyar jelnyelv)
- a tolmácsolás pontos helye (város, kerület, utca, házszám);
- a tolmáccsal való találkozás helye

Kérjük, megrendeléseiket lehetőség szerint 72 órával előbb jelezzék!

Ha a megrendelés ügyfélfogadási idő alatt érkezik, akkor 3 órán belül válaszolunk, de ha ügyfélfogadási időn kívül érkezik a megrendelés, akkor a következő napi ügyfélfogadási idő alatt válaszolunk.

A megrendelés elfogadásáról visszaigazolást küldünk 3 órán belül, azon a csatornán, amelyre a megrendelés érkezett. A visszaigazolás tartalmazza: a tolmácsolás helyszínét és időpontját és 72 órán belül értesíti a megrendelőt a jelnyelvi tolmács személyéről.

A megrendelést rögzítjük, és a diszpécser koordinálja a tolmácsolási munkát. A kijelölt tolmács munkalapon kapja meg a megbízást, ezen szerepelnek a számára szükséges adatok, információk, az ügyfél ezen igazolja a feladat ellátását. A tolmácskirendelés során a szabad tolmács választás jogát, igyekszünk figyelembe venni. A váratlan és sürgős megrendelések esetében az éppen szabad tolmács megy.

A megrendelést a NSZI által tervezett TNYR rendszerben rögzítjük.

A személyes tolmácsolás esetén a tolmácsolás végén munkalap kerül kitöltésre, melyet az ügyfélnek és tolmácsnak is alá kell írnia. Aláírás igazolja a tolmácsolás időtartamát és hogy a tolmácsolás megtörtén.

Online tolmácsolás esetében is készül munkalap, amit ebben az esetben nem kell személyesen aláírnia az ügyfélnek. Online tolmácsolási eset végén a tolmács egy üzenetet küld az ügyfélnek melyben szerepel a tolmácsolási dátum, időpont és munkalap száma. Aláírás helyett egy válasz üzenetben kell igazolnia a tolmácsolás megtörténtét. Ez jelenti, hogy online tolmácsolás valós és megtörtént.

Regisztráció menete:

A regisztráció menete: A hallássérült személynek személyesen kell megjelennie a jelnyelvi tolmácsszolgálat vármegyei irodájában ügyfélfogadási időben a regisztráció elvégzéséhez.

A regisztrációhoz szükséges dokumentumok:

- személyi igazolvány, lakcím kártya

-hallássérülését igazoló dokumentum (Magasabb összegű családi pótlék határozata; orvosi szakvélemény vagy audiogram vagy fogyatékos támogatást megállapító határozat)

Az adatokat a Tolmácsszolgálat elektronikusan rögzíti, és bizalmasan kezeli.

10. INGYENES TOLMÁCSOLÁSI HELYZETEK:

A szolgáltatás ingyenes igénybevétele a kommunikációban akadályozott siket, nagyothalló, beszédsérült, siketvak vagy kommunikációban akadályozott magyar állampolgár jogosult, illetve az a bevándorolt, letelepedett hallássérült, aki:

- magasabb összegű családi pótlékban részesül (megállapító határozat bemutatása szükséges)
- aki fogyatékosági támogatásban részesül (megállapító határozat bemutatása szükséges)
- akinek hallássérülése legalább az egyik fülön meghaladja a 60 dB-t, vagy mindkét fülön a 40 dB-t (orvosi igazolás vagy audiogram bemutatása szükséges)
- akinek fogyatékosága – a BNO 10-es osztályozása szerint – egyidejűleg a H54-es és H90-es csoportba tartozik. (orvosi igazolás vagy audiogram bemutatása szükséges)

A programban csak azok a tolmácsolási esetek számolhatóak el, melyeket siket, nagyothalló, beszédsérült, siketvak vagy kommunikációban akadályozott ügyfél (továbbiakban: „jogosult ügyfél”) rendelt meg, és a tolmácsolásban részt vevő halló félre nem vonatkozik olyan jogszabály, amely a tolmácsolási helyzetben jelnyelvi tolmács biztosítására kötelezi.

Az éves, állam által biztosított személyenkénti jelnyelvi tolmácsszolgáltatás térítésmentesen 120 óra (általános órakeret), ezen felül az állam biztosít:

- Siketvak személyeknek plusz 30 óra
- óvodásoknak plusz 200 óra tanévenként (óvodai igazolás)
- dolgozó személyeknek plusz 50 óra ehhez a munkáltatói igazolást kell hozni

Az iskolások speciáliskeretet kapnak:

- általános iskola 400 óra tanévenként
- gimnázium 400 óra tanévenként
- szakképző intézmény 400 óra tanévenként
- szakiskola 400 óra tanévenként
- egyetemi vagy főiskolai nappali képzésre 200 óra félévenként,
- egyetemi vagy főiskolai esti képzésre 100 óra félévenként,

felnőttképzés: a képzési óraszám 60%-nak megfelelő óraszám.

Amennyiben a jogosult ügyfél órakerete kimerült a tolmácsszolgálat munkatársa a tolmácsolás megkezdése előtt írásban felhívja a figyelmet. Ha a tolmácsolás közben a speciális órakeret, illetve az általános órakeret kimerül, úgy költségtérítéssel lehet igénybe venni a további tolmácsolást.

Az állam által finanszírozott és meghatározott órakereten felül igényelt jelnyelvi tolmácsolás óradíja hallássérült ügyfeleknek: 2000 Ft/1 feladategység (15 perc).

Tolmácsolási típusok:

- büntetőeljárás, - szabálysértési eljárás, közigazgatási eljárás során történő tolmácsolás: Azok a tolmácsolási esetek, melyekben a perköltségek a tolmácsolásra jogosult ügyfelet, mint vesztes félt terhelnek, valamint azok a közigazgatási eljárások, melyekben a tolmácsolás költsége az eljárást kezdeményező, tolmácsolásra jogosult felet terhelnek.
- közoktatás, szakképzés, felsőoktatás során a tanulói, hallgatói jogviszonnyal, továbbá felnőttképzés során a képzéssel összefüggésben végzett tolmácsolás
- egészségügyi ellátás igénybevételekor végzett tolmácsolás, ami magánrendelés (nem közintézményi tolmácsolás)
- foglalkoztatási célú és munkahelyen igénybe vett tolmácsolás: Nem akkreditált foglalkoztatónál történő tolmácsolás, amennyiben azt a jogosult ügyfél kéri
- a jogosult választott tisztségének ellátásához igénybe vett személyi tolmácsolás (amikor betöltött pozíció révén egy jogosult ügyfélnek folyamatosan van szüksége tolmács kíséretére, mert folyamatosan hallókkal érintkezik munkája során)
- a jogosult önálló életvitel elősegítése céljából végzett személyi tolmácsolás (írásbeli és telefonon történő ügyintézés támogatása, illetve tolmácsolás/fordítás olyan helyzetekben, amelyek megoldásához nyelvi hátrányból adódóan kér segítséget a jogosult ügyfél)
- nagyobb hallgatóság előtt végzett tolmácsolás

11. KÖLTSÉGTÉRÍTÉSES TOLMÁCSOLÁSI HELYZETEK:

Nem számolhatóak el azok a tolmácsolási esetek, amikor a tolmácsolást halló ügyfél vagy intézmény rendeli meg, illetve ha a kapcsolat létrejöttében a halló fél vagy az intézmény érdekelt haszonszerzés szempontjából.

Továbbá nem számolhatóak el azok a tolmácsolási esetek, amelyekben a halló félt, vagy intézményt a kommunikációs esélyegyenlőség – így a jelnyelvi tolmács -, biztosítására jogszabály kötelezi.

A nagyobb hallgatóság előtt végzett tolmácsolás (amennyiben siket csoport számára rendelnek tolmácsot), illetve a médiatolmácsolás (televíziós tolmácsolások) is a költségtérítéses tolmácsolási helyzetekhez tartoznak.

Az intézményi megrendelők térítési kötelezettségéről irányadó a 2009. évi CXXV. törvény a magyar jelnyelvről és a magyar jelnyelv melynek 10 §. (3) bekezdése értelmében:

„Közszolgáltatási területen végzett tevékenység esetén a jelnyelvi tolmácsolásköltségét a tevékenységet végző, illetve a szolgáltatást nyújtó szerv, szervezet vagy intézmény viseli”, melynek óradíja 6000 Ft.

Egyéb intézményi megrendelőknek az általános óradíj 6000 Ft + ÁFA /minden megkezdett óra/fő, illetve tolmácsolási helyzettől függően megegyezés szerint.

A közigazgatási hatósági eljárásban közreműködő hatósági közvetítők, tolmácsok és jelnyelvi tolmácsok díjazásának szabályairól, valamint a tanúk költségtérítéséről 23/2017. (XII. 22.) IM rendelet rendelkezik, mely szerint a jelnyelvi tolmácsolási tevékenységért óránként 6000 Ft munkadíjat kell megállapítani, amely az általános forgalmi adót nem tartalmazza.

Az igazságügyi és rendészeti eljárásban közreműködő jelnyelvi tolmácsok díjazásának szabályait az Igazságügyi Minisztérium 23/2017. (XII. 22.) IM rendelete szabályozza: a jelnyelvi tolmácsolási tevékenységért óránként 6000 Ft munkadíjat kell megállapítani, amely az általános forgalmi adót nem tartalmazza. Önkormányzati eljárások esetében a közreműködő jelnyelvi tolmácsok díjazásáról a 23/2017. (XII. 22.) IM rendelet rendelkezik: a jelnyelvi

tolmácsolási tevékenységért óránként 6000 Ft munkadíjat kell megállapítani, amely az általános forgalmi adót nem tartalmazza.

A tolmácsolás teljesítéséről munkalapot, szükség esetén díjjegyzéket állítunk ki, mely alapján számlát küldünk. A számla kiegyenlítésére a megrendelőknek harminc munkanap áll rendelkezésükre.

12. MEGRENDELÉS LEMONDÁSA, KÉSEDELMES LEMONDÁS KÖVETKEZMÉNYEI

A megrendelőnek kötelessége a tolmácsszolgálatot értesíteni:

1. a tolmácsolási helyzetben bekövetkező változásokról (helyszín, időpontváltozás stb.),
2. a tolmácsolási szituáció körülményeiről (tolmácsolás típusa)
3. a megrendelt szolgáltatás lemondására az adott tolmácsolás előtt 12 órával, van lehetőség.

A fenti módosítás, lemondás, körülmény változás adatainak bejelentése történhet személyesen a tolmácsszolgálat irodájában ügyfélfogadási időben vagy telefonon (hívás és sms, viber), e-mailben, skype-on, messenger.

A megrendelés lemondását az ügyeletet ellátó személy vagy a diszpécser minden esetben visszajelzi azon a módon, ahogyan a megrendelés lemondása érkezett!

Ha az igénybe vevő, illetve a megrendelő a **térítésmentes** jelnyelvi tolmácsolásra vonatkozó megrendelését a tolmácsolás kezdő időpontját megelőző 12 órán belül mondja le, vagy a tolmácsolás kért helyszínén és időpontjában nem jelenik meg, a lemondás, illetve a megjelenés elmaradása tényének írásban történő rögzítése mellett, az igénybe vevő – illetve akinek kérésére, és jogosultságára tekintettel a megrendelő a tolmácsolást megrendelte – órakeretéből a tolmácsolás feladategységben meghatározott tervezett időtartamának megfelelő időt le kell vonni.

Abban az esetben, ha az ügyfél nem jelenik meg a tolmácsolási helyszínen, a kirendelt tolmács 15 perc várakozási idő után hagyhatja el a helyszínt. A meghiúsult tolmácsolást jelenti a szakmai vezetőnek, valamint a diszpécsernek.

Intézményi megrendelő lemondás esetén köteles a tolmácsszolgálatot minimum 24 órával előbb értesíteni. Ha intézményi megrendelő a lemondást elmulasztja úgy köteles a tolmácsolásra szánt órák minimum 50%-át megtéríteni.

Megrendelés lemondása történhet:

-Személyesen a tolmácsszolgálat irodáján ügyfélfogadási időben:

Cím: 9022 Győr , Bajcsy-Zsilinszky út 44.

Ügyfélfogadási idő:

Kedd: 12:00 – 16:00 óra, Szerda: 10:00 – 14:00 óra , Csütörtök: 12:00 -16:00 óra

-Telefonon: 06/30-560-1747 (hívás, sms, viber)

-e-mailben: gyor@jtsz.hu

-skype-on: gyoritolmacsszolgalat

-messenger-en: Jelnyelvi tolmácsszolgálat Győr megye

-honlap: www.jeltolmacs-gyor.hu

A megrendelések lemondását csak a fenti elérhetőségeken és időben tudjuk fogadni!

Felhívjuk az ügyfeleink figyelmét, hogy más az itt fel nem sorolt csatornákon leadott lemondásokat nem tudjuk garantáltan fogani.

Az ebből adódó félreértés következményeit az ügyfél viseli!

Ha tolmács megjelenik a tolmácsolás helyszínén, mert az ügyfél lemondása nem jutott el hozzánk az ügyfél hibájából, az órakeretéből a tolmácsolás feladategységben meghatározott tervezett időtartamának megfelelő időt levonjuk.

13. TITOKTARTÁSI KÖTELEZETTSÉG

A Tolmácsszolgálat munkatársai a Szolgálati titoknak minősülő információkat – a Szolgálat gazdasági működésének adatait, személyi adatokat és egyéb a szakmai vezető által titkosnak minősített adatokat – kötelesek bizalmasan kezelni. A Tolmácsszolgálat munkatársai tolmácsolási tevékenységük során a JOSZ által kiadott Etikai Kódexet önmagukra nézve

kötelező érvényűnek tekintik. (JOSZ Etikai alapelvei, 2001 – tartalmazza a tolmácsolást igénybe vevőkre, a tolmácsokra, a megrendelőkre, a Szolgálati irodára vonatkozó alapelveket).

14. PANASZOK KEZELÉSE:

A Jelnyelvi Tolmácsszolgálat tevékenységével kapcsolatos bármilyen észrevétel vagy panasz megtételére a Tolmácsszolgálat szakmai vezetőjénél Hajduk Szilviánál van lehetőség, vagy a kihelyezett panaszkönyv kitöltésével, aki annak elbírálásáról 30 napon belül írásban dönt. A döntés ellen 15 napon belül írásban fellebbezés nyújtható be a MMSZ NYD Regionális Központ vezetőjéhez (Panker Mihály, 9021 Győr, Amadé L. utca 1.) aki annak elbírálásáról 30 napon belül írásban dönt. A jeltolmácsolással kapcsolatos súlyos etikai vétség megítélése a Jelnyelvi Tolmácsok Országos Szövetségének hatáskörébe tartozik.

Etikai vétség elkövetését a JOSZ Etikai Bizottsága felé lehet jelezni.

15. MINŐSÉGBIZTOSÍTÁS:

A szolgáltatás minősége és a szakmai színvonal megtartása érdekében szolgálatunk munkatársai szakmai továbbképzésen vesznek részt, így a Jelnyelvi tolmácsok Országos Névjegyzékében minden munkatársunk szerepel.

A Tolmácsszolgálat tevékenységével kapcsolatos véleményeket, észrevételeket a megrendelők a következő módokon juttathatják kifejezésre:

- A Tolmácsszolgálat szakmai vezetőjénél szóban vagy írásban

16. TÖRVÉNYI HÁTTÉR:

- 2004.évi. CXL. törvény KET
- 2007. évi XCII. törvény a Fogyatékossgal élő személyek jogairól szóló Egyezmény és az ahhoz kapcsolódó Fakultatív Jegyzőkönyv kihirdetéséről.

- 2009.évi. CXXV. törvény Magyar Jelnyelvről és a jelnyelv használatáról
- 1998.évi.XXVI.törvény A fogyatékos személyek jogairól és esélyegyenlőségük biztosításáról
- 62/2011.(XI.10.) NEFMI rendelet a jelnyelvi tolmácsszolgálatok működésének és a jelnyelvi tolmácsszolgáltatás igénybevételének feltételeiről.
- 38/2011. (VI.29.) NEFMI rendelete a Jelnyelvi Tolmácsok Országos Névjegyzékéről

17. FENNTARTÓ NEVE:

Magyar Máltai Szeretetszolgálat Egyesület

Címe: 1125 Budapest, Szarvas Gábor u. 58-60

Adószáma: 19025702-2-44

Vezetője:

Kozma Imre

Országos elnök

20. FENNTARTÓI, MUNKÁLTATÓI, KÉPVISELETI JOGOKAT GYAKORLÓ SZERVEZET:

MMSZ Egyesület Nyugat-Dunántúli Régió Központ

Címe: 9021 Győr, Amadé László u.1.

Meghatalmazott neve, beosztása:

Szalai Ferenc

Régióvezető

Panker Mihály

Regionális ügyvezető

.....

Szalai Ferenc

Régióvezető

.....

Panker Mihály

Regionális ügyvezető

.....

Hajduk Szilvia

Szakmai vezető

Kelt:.....